

Aérodrome de Niort - Marais poitevin



aérodrome
NIORT - MARAIS POITEVIN

« Un outil au service du développement du territoire »

1) Historique

2) Présentation des infrastructures et des services

3) Présentation des usagers

4) Plan de gestion écoresponsable

6) Questions diverses

1) Historique

- **1910:** Création de l'aérodrome - champ d'aviation
 - **1975:** Transfert de la gestion à la Chambre de Commerce et d'Industrie (CCI 79) puis construction du bloc technique + TWR + pistes (revêtue + herbes)
- => surface totale inchangée depuis (mais réorganisée) : **162 Hectares**
- **2007:** Transfert de l'aérodrome par l'Etat à la Mairie de Niort
 - **2010:** Mise en place d'un plan de développement et du plan de gestion écoresponsable

2) L'Aérodrome de Niort - Marais poitevin

1 Piste revêtue, utilisable jour et nuit, en vol à vue ou aux instruments

2 Pistes en herbe

1 Axe de voltige

2 Volumes d'aéromodélisme

1 Axe de parachutage

Aérodrome
d'aviation générale

2 Pompes à carburants (AVGAS et JET A1)

1 Service AFIS + 1 service de piste

5 agents municipaux

Disponibilité H24 et 7/7 jours

Bordure extérieure d'une zone « Natura 2000 »

2) L'Aérodrome de Niort - Marais poitevin

25 000 mouvements d'aéronefs par an
75 Aéronefs basés
500 membres

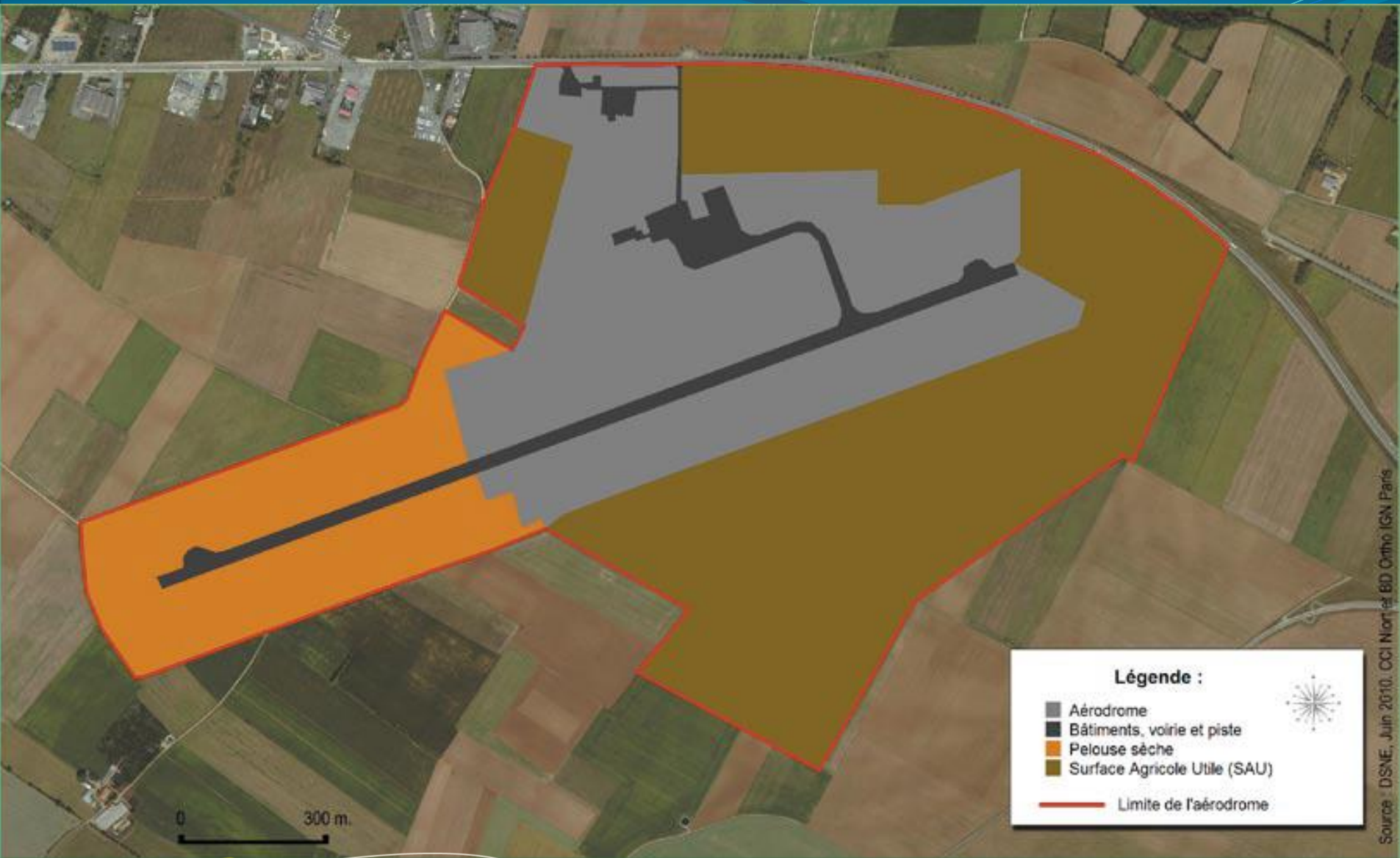
Aviation de tourisme et de loisir
Travail aérien (Aviation d'affaires, surveillances, ...)
Vols militaires
Service Public



« Un outil au service du développement du territoire »



aérodrome
NIORT - MARAIS POITEVIN



aérodrome
NIORT - MARAIS POITEVIN

3) Plan de gestion écoresponsable

- Origine:** Volonté de protéger l'existant
Réservoir de biodiversité de la trame Verte et Bleue
- Principe:** Ne pas nuire à l'activité principale du site
- Méthode:** Rapprochement de partenaires compétents et spécialisés, sous pilotage d'une Chargée de mission:
- Deux Sèvres Nature Environnement (DSNE)
 - Groupe Ornithologique des Deux Sèvres (GODS)
 - Centre National de la Recherche Scientifique (CNRS)
 - Société Française d'Orchidophilie (SFO)



Aérodrome de Niort: 1ere pelouse sèche calcaire du département.

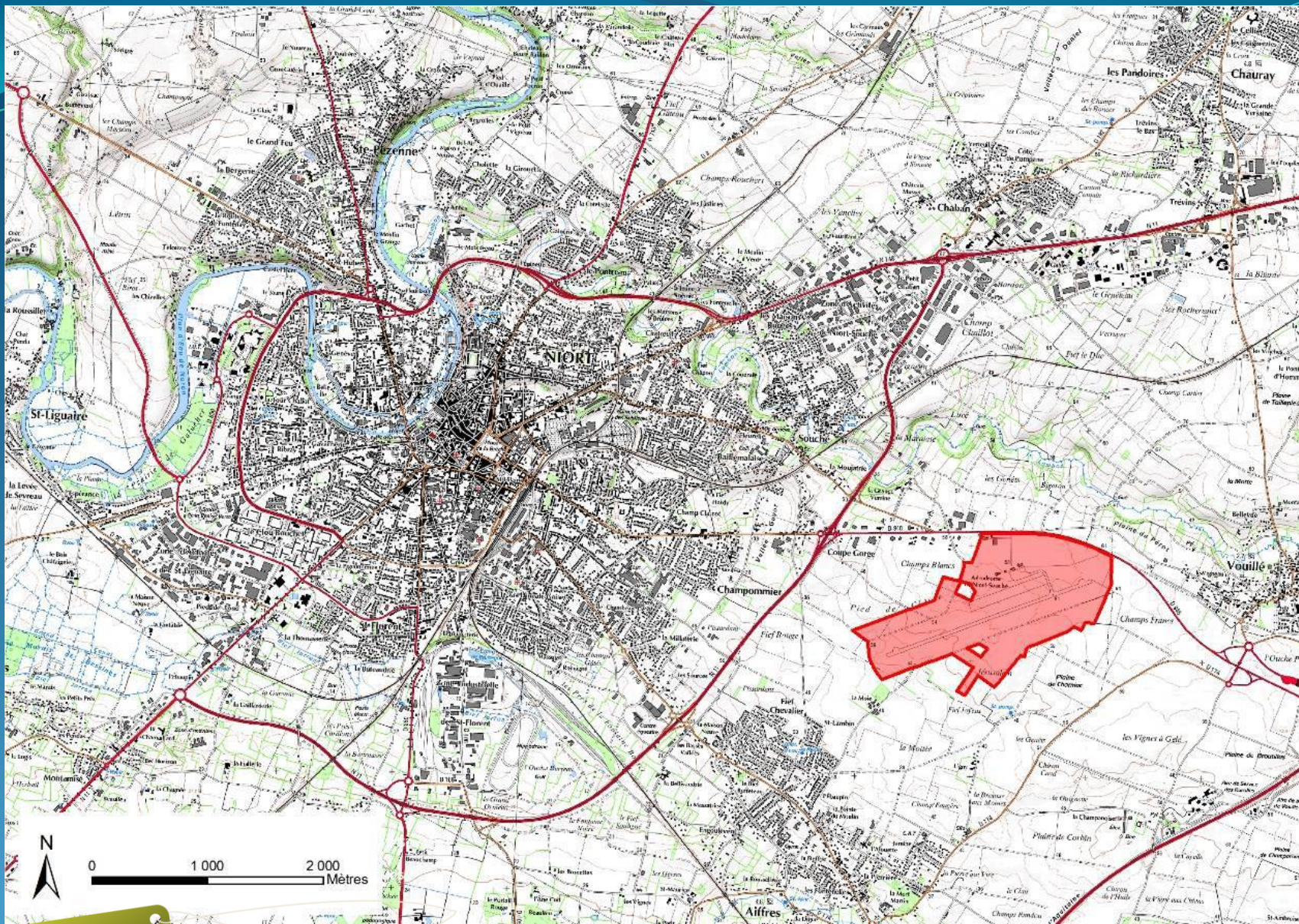
Site présentant un fort intérêt car situé en périphérie de zones:

- Urbaine
- Agricole
- Industrielle

Site naturellement protégé de part la nature même de l'activité aéronautique:

- Accès interdits
- Constructions encadrées (PCG)
 - Agriculture encadrée
 - Chasse interdite

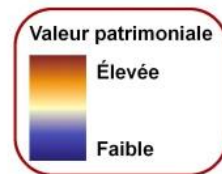
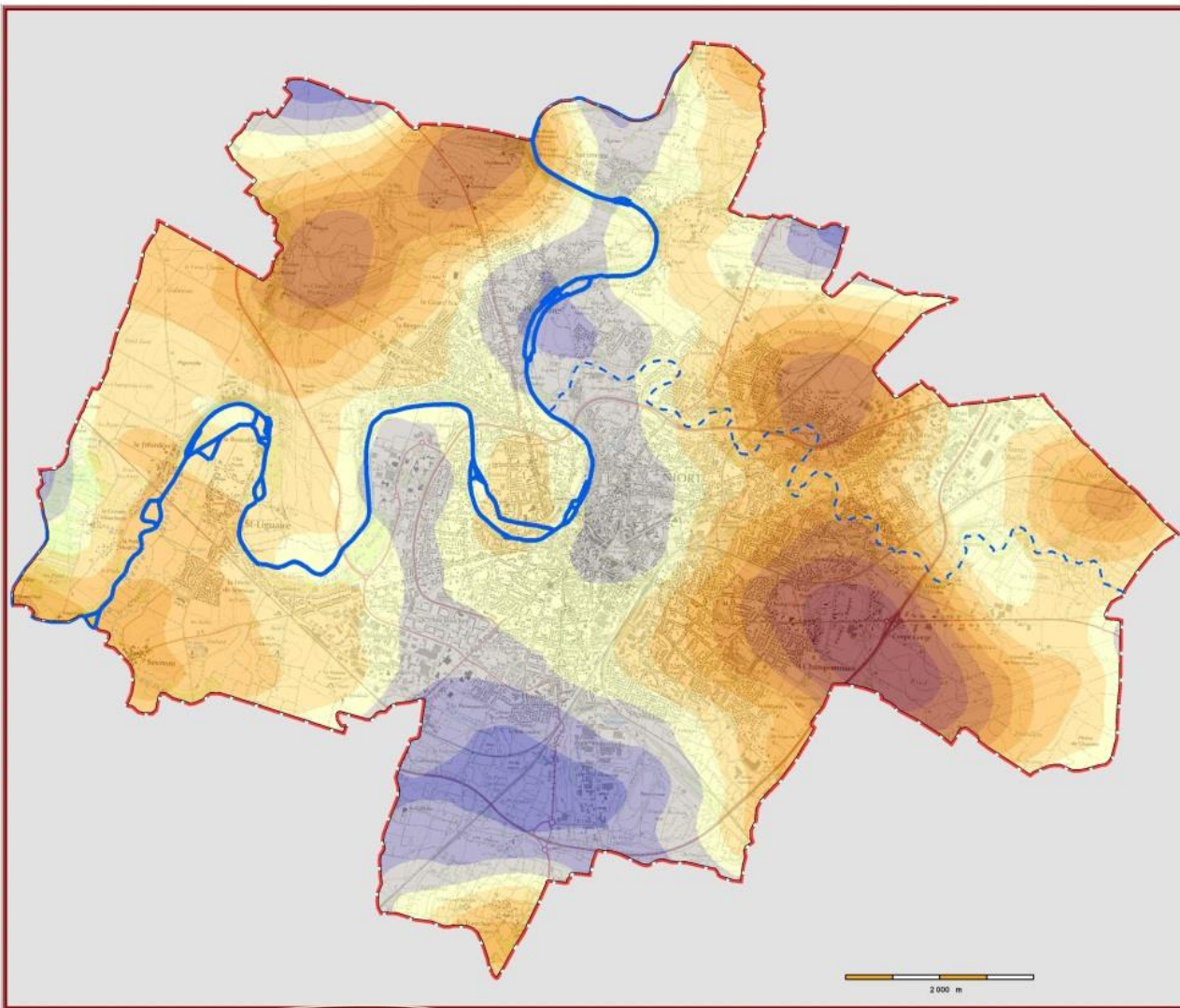




aérodrome
NIORT - MARAIS POITEVIN

VALEUR PATRIMONIALE ornithologique

INVENTAIRE DE LA BIODIVERSITE DE LA VILLE DE NIORT



© GROUPE ORNITHOLOGIQUE DES DEUX-SÈVRES
Source des données : GODS, 2010
Source du fond de carte : IGN, Ville de Niort
Conception : Xavier Fichet
Réalisation : Jean-François Berthomé



Méthode:

- **Mise en place d'actions simples de gestion** (clauses environnementales, usage limité des pesticides, fauches avec exports, nichoirs à oiseaux, ...)
- Signature d'un accord cadre
- Diagnostics flore, habitats, faune (papillons de jour et reptiles), avifaune, entomologique dont les orthoptères (12 habitats, 269 espèces floristiques, 6 orchidées, 50% de la flore de la ville, ...)
- Expérimentations diverses (fauche hippomobile, ruchers,)
- Mise en place du plan de gestion simplifié



Actions de sensibilisation lors du meeting du centenaire

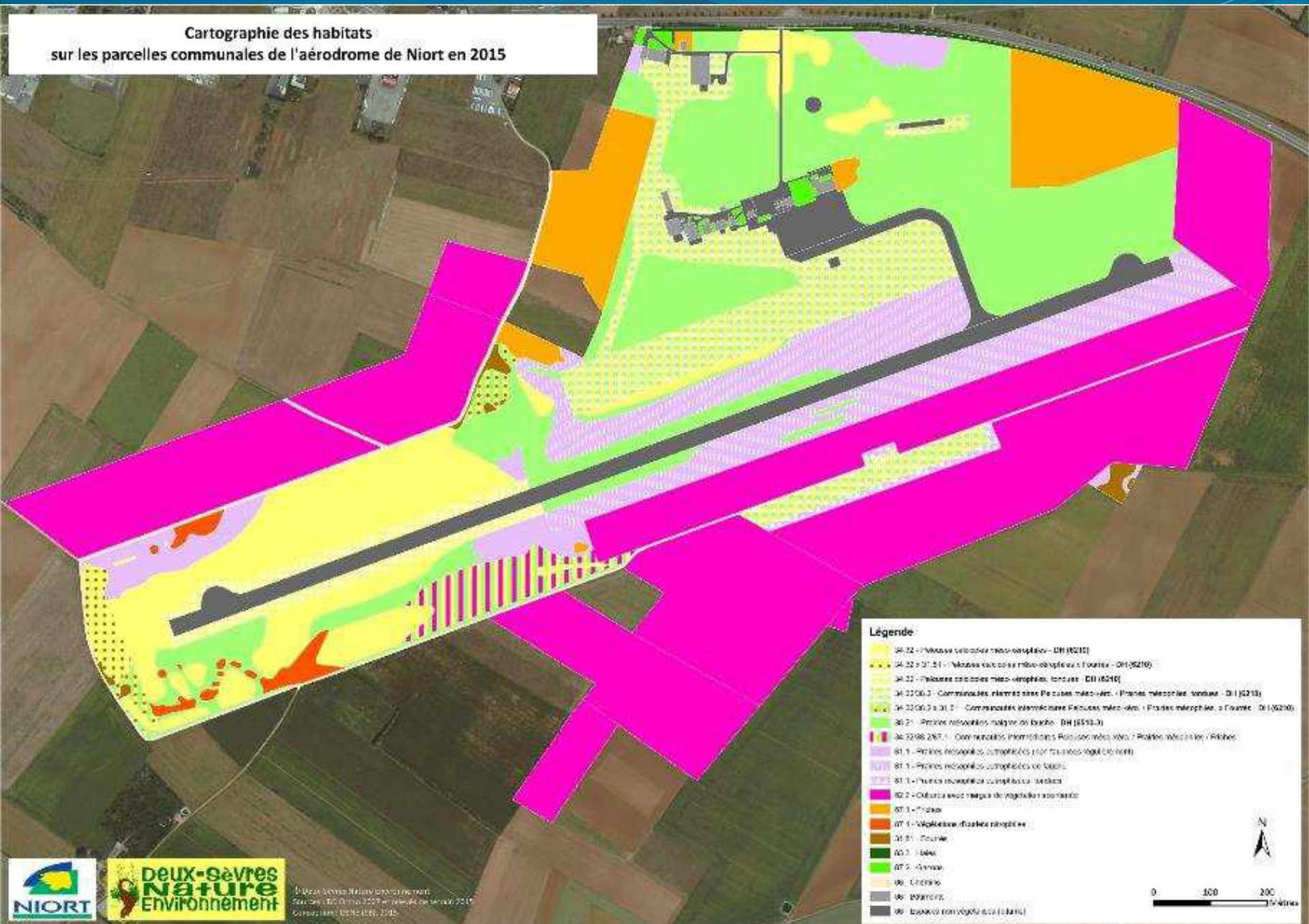
Méthode:

- Mise en place d'actions simples de gestion (clauses environnementales, usage limité des pesticides, nichoirs à oiseaux ...)
- **Signature d'un accord cadre (réouverture des milieux, actions d'envergures non relatives à l'exploitation, ...)**
- Diagnostics flore, habitats, faune (papillons de jour et reptiles), avifaune, entomologique dont les orthoptères (12 habitats, 269 espèces floristiques, 6 orchidées, 50% de la flore de la ville, ...)
- Expérimentations diverses (fauche hippomobile, ruchers,)
- Mise en place du plan de gestion simplifié

Méthode:

- Mise en place d'actions simples de gestion (clauses environnementales, usage limité des pesticides, fauches avec exports, ...)
- Signature d'un accord cadre
- **Diagnostics flore, habitats, faune (papillons de jour et reptiles), avifaune, entomologique dont les orthoptères (12 habitats, 269 espèces floristiques, 6 orchidées, 50% de la flore de la ville, ...)**
- Expérimentations diverses (fauche hippomobile, ruchers,)
- Mise en place du plan de gestion simplifié

**Cartographie des habitats
sur les parcelles communales de l'aérodrome de Niort en 2015**



Légende

- 34.32 - Métaux calciques méso-xérophiles - DH (6210)
- 34.32 * 31.31 - Métaux calciques méso-xérophiles / Tourbe - DH (6210)
- 34.32 - Prévios calciques méso-xérophiles, tourbe - DH (6210)
- 34.3200.2 - Communautés riantes sans Falcus méso-xéros / Prévios mésoxéros, tourbe - DH (6210)
- 34.3200.2 * 31.31 - Communautés intermédiaires Falcus méso-xéros / Prévios mésoxéros, tourbe - DH (6210)
- 80.21 - Prévios néoalpines malgré de bardo - DH (6510.3)
- 34.3208.207.1 - Communautés intermédiaires Polypodiées méso / Prévios mésoxéros / Prévios
- 81.1 - Prévios néoalpines, atopophiles (sur terraines rogneuses)
- 81.1 - Prévios néoalpines, atopophiles de bardo
- 81.1 - Prévios néoalpines, atopophiles de bardo
- 82.2 - Culture avec rai gras de végétation associée
- 87.1 - Friche
- 87.1 - Végétation d'arbres réceptives
- 31.31 - Courbe
- 83.3 - Eau
- 87.2 - Arrière
- 88 - Culture
- 89 - Bâtiments
- 89 - Espace non végétalisé (stade)

0 100 200
mètres

N



Pigamon Nain

Origan



Orchis pyramidale

Azuré du serpolet



Œdicnème criard

Outarde canepetière



Méthode:

- Mise en place d'actions simples de gestion (clauses environnementales, usage limité des pesticides, fauches avec exports, ...)
- Signature d'un accord cadre
- Diagnostics flore, habitats, faune (papillons de jour et reptiles), avifaune, entomologique dont les orthoptères (12 habitats, 269 espèces floristiques, 6 orchidées, 50% de la flore de la ville, ...)
- **Expérimentations diverses** (fauche hippomobile, ruchers,)
- Mise en place du plan de gestion simplifié



Essais divers

Méthode:

- Mise en place d'actions simples de gestion (clauses environnementales, usage limité des pesticides, fauches avec exports, ...)
- Signature d'un accord cadre
- Diagnostics flore, habitats, faune (papillons de jour et reptiles), avifaune, entomologique dont les orthoptères (12 habitats, 269 espèces floristiques, 6 orchidées, 50% de la flore de la ville, ...)
- Expérimentations diverses (fauche hippomobile, ruchers,)
- **Mise en place du plan de gestion simplifié**

F4 : Gestion des prairies eutrophes

Les prairies eutrophes¹ se situent aux abords de la piste enrobée principale du site, ainsi qu'aux abords des pistes en herbe. Ces secteurs sont soumis à la réglementation aéronautique, à savoir une végétation rase assurant une visibilité dégagée et évitant tout obstacle si un aéronef devait sortir de la piste. Ces prairies sont donc régulièrement fauchées.

Ces prairies eutrophes présentent un état de conservation moindre que les prairies maigres de fauche et les pelouses calcicoles en raison de leur sol eutrophisé (probables apports d'engrais ou fumier il y a plus ou moins longtemps). La végétation y est moins diversifiée.

Ces prairies sont concernées par une convention d'occupation à titre précaire et révocable du domaine public signée entre la Ville, propriétaire des parcelles, et le GAEC LACTAGRI, exploitant agricole qui y assure une activité (cf. carte p.41). Ce mode de conventionnement permet à la Ville que soient gérées des parcelles à vocation agricole, et offre aux exploitants un espace à cultiver/exploiter.

Objectifs :

- Mise en œuvre d'une gestion de ces prairies imposée par la réglementation aéronautique

Modalités de gestion :

- Réaliser une à plusieurs fauches, selon la dynamique de repousse à partir du 15 juin, avec exportation
- Limitation de la fertilisation azotée à 60 unités/ha/an ; en potassium à 160 unités/ha/an dont au maximum 60 minéral ; en phosphore à 90 unités/ha/an dont au maximum 60 minéral.
- Le désherbage chimique généralisé est interdit ; seul le traitement localisé est autorisé sous conditions visant les chardons et rumex.
- aucun sursemis

Ces modalités d'intervention feront l'objet d'un avenant à la convention existante en tant que clauses environnementales à respecter.

Points de vigilance

- Réaliser une fauche centrifuge pour limiter l'effet de piège (mammifères, reptiles et oiseaux pouvant se tapir au passage de l'engin et être fauchés)
- Réaliser une fauche lente, qui permettra aux animaux encore présents sur le secteur fauché de fuir.

Indicateurs

- Voir Fiche 10 : Suivi et évaluation du Plan de gestion

Calendrier d'intervention : voir le planning d'interventions général annexé au document.

¹ Relatif au niveau trophique du sol. Eutrophe = riche en nutriments

Plan de gestion simplifié Aéroport Niort-Marais poitevin
Ville de Niort – mai 2016

Unité de gestion Modalités de gestion Points de vigilance Indicateurs Calendrier des interventions

Plan par UG

aéroport
NIORT - MARAIS POITEVIN

Plan de gestion simplifié Aéroport Niort-Marais poitevin

F4 - Gestion des prairies eutrophes



FDG Aéroport - 2015 - Ville de Niort
Source : BD Ortho 2017

UG complémentaires

Valorisation pédagogique générale

Inventaires complémentaires

Suivi et évaluation du plan de gestion

Plan sur 5 ans



Merci pour votre attention



Aérodrome de Niort Marais poitevin
Avenue de Limoges
79000 Niort
05.49.17.13.96 / 06.15.92.37.63
olivier.dupont@mairie-niort.fr

aérodrome
NIORT - MARAIS POITEVIN